



TOUR arriane

PARIS // LA DÉFENSE **unibail - rodamco**

PETRACONE & VODAR ARCHITECTES

5, RUE PRINCESSE F75006 PARIS // TEL 01 46 34 19 00 FAX 01 46 34 20 00 // agence@petraccone.com

Silvio Petraccone et Michel Vodar, l'un venant d'Italie, l'autre des Etats-Unis, se sont rencontrés en 1981 pour participer, au sein de l'équipe d'Adrien Fainsilber, à la définition et à la réalisation de la Cité des Sciences, à La Villette ; en 1986, celle-ci inaugurée, ils créent l'agence Petraccone-Vodar.

Les années qui suivent les voient répondre à de nombreux concours, spontanés et appelés, nationaux ou internationaux (Peak à Hong-Kong, Centre de conférences du Quai Branly, Siège de la Société Générale, Bercy Villages, logements à Fresnes, Stade Charlety, Hotel de ville de Toulon, triangle de La Folie, Tokyo International Forum, Osaka Plaza, centre ville de Potenza, Symbole France-Japon ...).

Leur collaboration avec Unibail, ainsi qu'avec d'autres groupes (Generali Immobilier, GE Real Estate), s'est traduite par de nombreux projets de rénovation d'immeubles à Paris, puis, à La Défense (la tour Europe, la Fondation Polytechnique, et aujourd'hui, la tour Ariane.)

Ce travail sur la tour Ariane, qui aborde divers sujets, leur a permis de concrétiser une démarche qui cherche à extraire les qualités intrinsèques de toutes situations et de tous programmes.

Architecture...objet à construire, à vivre, à maintenir, objet parmi d'autres objets, objet à enchanter aussi , alliant rationalité et poésie ; nous accordons, en conséquence, une attention particulière aux paramètres qui la façonnent (programme, contexte physique, financier, réglementaire ...), forces agissantes comparables aux efforts exercés par un milieu naturel d'où émerge la forme justement adaptée, configuration nécessaire, viable.

agence PETRACCONE & VODAR architectes
agence@petraccone.com // www.petraccone.com

Architecture...forme et matières, l'une réclamant les autres, nous conduirons à poursuivre recherches et expérimentations : depuis vingt ans nous recherchons dans les matériaux traditionnels et technologiques les potentialités de transformation qu'offrent leur rencontre avec les outils modernes. Il en est ainsi particulièrement du verre, techniquement performant, dont la nature, rétive et fière, autorise, sur une même surface, toutes les tessitures, de la gravité de la matité au silence de la transparence : scénographies d'expositions, aménagements intérieurs divers, mobiliers, nous permettent de tester et de valider ces diverses recherches.

Formes et matières...l'objet architectural n'acquiert sa qualité de « tout » qu'au travers des fils qui lient chacune de ses parties : question de mesure et de qualification de l'espace, question de limite, de passage, de transition, question de moyens d'action : géométrie et détail, instruments de notre métier.

Nous accordons donc l'attention qu'il requiert au détail, essentiel par le pouvoir qu'il possède, négligé ou mal traité, à détruire l'ensemble : chacun de nos projets fait ainsi l'objet d'une aussi minutieuse définition qu'il se peut.

Nous aurons eu la chance d'approfondir cette méthode auprès de clients Japonais (Shimizu Corporation, Tokyo Gas, Kawakyu Hotel...), qui y reconnaîtront les traits de leur propre culture.

Cette collaboration s'avérera particulièrement féconde en ce qui concerne la définition des programmes dont le processus, au Japon, s'apparente à un travail de polissage où chaque terme, roulé de service en service comme de vague en vague, acquiert une épaisseur et une réalité vitale.

Partageant avec nos clients japonais une même sensibilité pour la nature, ceux-ci nous offriront l'opportunité d'intégrer l'aménagement des espaces extérieurs aux projets, qui, tout comme la lumière, le vent et la pluie permettent d'insuffler le mouvement et la vie à l'architecture.

C'est sans doute cette approche, qui nourrit le projet de la multitude de ses contraintes, et cet effort de précision dans sa définition, qui rencontreront, en 1995, les attentes d'Unibail. Le groupe y verra, non seulement un moyen de maîtrise des coûts et des plannings de travaux, mais aussi celui de garantir le niveau de qualité déterminé par les exigences de son pôle Produits, particulièrement en terme de valeur d'usage.

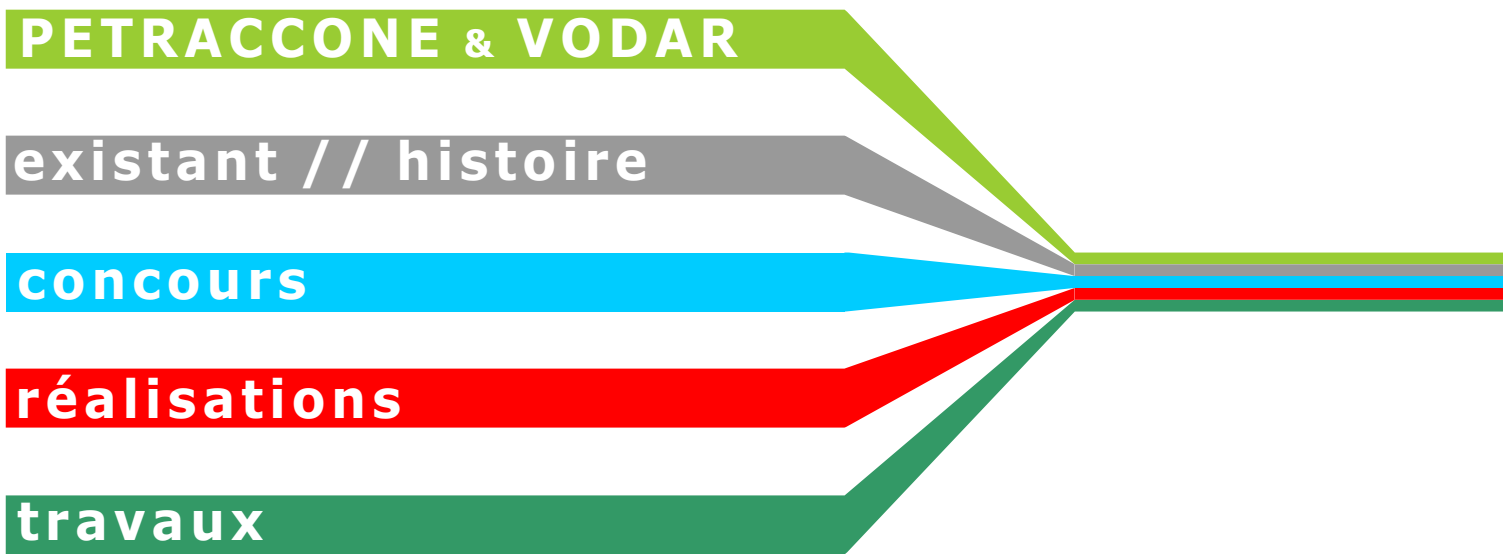
PETRACCONI & VODAR

existant // histoire

concours

réalisations

travaux



FICHE TECHNIQUE

Tour ARIANE : Surfaces : 57.000 m² // 36 niveaux superstructures // 6 niveaux infrastructures

Maîtrise d'Ouvrage :

Maîtrise d'Ouvrage Déléguée :

Assistance M.O.D.(RIE) :

Architectes :

Maîtrise d'Oeuvre d'Exécution :

Economiste :

B.E.T. Fluides :

B.E.T. Electricité :

B.E.T. Structure :

B.E.T. Structure (passerelle) :

B.E.T. Amiante :

B.E.T. Cuisine (RIE) :

B.E.T. Façades :

Bureau de Contrôle Technique :

Coordonnateur SPS :

Pilotage :

Images de synthèse :

Photographes :

UNIBAIL-RODAMCO

ESPACE EXPANSION

B.P.E.I.

PETRACONE & VODAR

PETRACONE & VODAR

LE POINT GEOMETRAL

SIPEC

LEFEVRE

GENTRIC

TERREL Group

DIAGNOTEC

ICARE

CEEF

SOCOTEC Courbevoie

COREGI

OGCI

L'Autre Image Production

Fabrice RAMBERT

Beata KOMAND

PETRACONE & VODAR

LOBBY // HALL // HALL V.I.P.

Surface :

2.000 m²

Montant des travaux :

8.200.000 €

Durée des travaux :

août 2005 à juillet 2007

FAÇADES // NACELLE

Surface :

1.850.000 €

Montant des travaux :

décembre 2006 à septembre 2008

Durée des travaux :

RESTAURANT INTER ENTREPRISES

Surface :

3.500 m²

Montant des travaux :

7.000.000 €

Durée des travaux :

juin 2006 à mai 2007

CAFETERIA

Surface :

500 m²

Montant des travaux :

1.500.000 €

Durée des travaux :

août 2008 à juin 2009

PASSERELLE

Surface :

500.000 €

Montant des travaux :

livraison octobre 2009

Durée des travaux :

LOBBY // HALL // HALL V.I.P.

DÉSAMIANTAGE // **CMS** // 113 rue Jean Marin Naudin // 92227 Bagneux Cedex
DÉSHABILLAGE // **ARENE** // 86 avenue Lenine // 94250 Gentilly
G.O.+MAÇONNERIE // **LEYMARIE** // 27 rue Ch. Edouard Janneret // 78300 Poissy
FAÇADES VERRE // **LAUBEUF** // 5 avenue du Général de Gaulle // 94160 St Mandé
ÉTANCHÉITÉ // **BATECMO** // Chemin de la Jarrie // 78370 Plaisir
SERRURERIE METALLERIE // **ETS GENDRE** // 21 rue Marzelle de Grillaud // 44100 Nantes
PORTES COUPE FEU // **GESOP** // 9 avenue St Fiacre // 78100 St Germain en Laye
PORTES AUTOMATIQUES // **KABA SAS** // 9 rue Pagès // 92150 Suresnes
FAUX PLAFONDS // **LE STAFF PARISIEN** // 35 rue André Citroën // 95130 Franconville
REVETEMENT SOLS SCELLES // **ILDEI** // 12 rue Léonard de Vinci // 91220 Le Plessis Paté
REVETEMENT SOLS SCELLES // **REAL MARBRE** // 10 rue Saint Florentin // 75001 Paris
PEINTURE BOUCLIER // **RIGOLOT** // 35-71 rue Etienne Dolet // 94140 Alfortville
ÉLECTRICITÉ // **VERGER DELPORTE** // 15 impasse Dumur // 92110 Clichy
PLOMBERIE // **ELYO** // 11- 15 quai de Dion Bouton // 92816 Puteaux
CVC // **AMEC SPIE** // 28 bis boulevard d'Ornano // 93287 St Denis
ASCENSEURS // **SACAMAS** // 298 avenue du Général de Gaulle // 92140 Clamart
NACELLES // **SECALT C/O TRACTEL** // 29 rue du Progrès // 93108 Montreuil Cedex
SÉCURITÉ INCENDIE // **SPIE - DET** // 28 bis boulevard d'Ornano // 93287 St Denis
EXTINCTION AUTOMATIQUE // **AXIMA** // 42 avenue Augustin Dumont // 92240 Malakoff
ESPACES VERTS // **PHYTO DESIGN** // 15 rue du Louvre // 75041 Paris Cedex 01

fiche technique // Entreprises

tour ariane Surfaces : 57.000 m² // 36 niveaux superstructures // 6 niveaux infrastructures

RESTAURANT INTER ENTREPRISES // CAFETERIA // PASSERELLE

DÉSAMIANTAGE // **CMS** // 113 rue Jean Marin Naudin // 92227 Bagneux Cedex
DÉSHABILLAGE // **ARENE** // 86 avenue Lenine // 94250 Gentilly
ERCEMENTS // **MCS** // 146 avenue M. Berteaux // 78500 Sartrouville
G.O.+MAÇONNERIE // **LEYMARIE** // 27 rue Ch. Edouard Janneret // 78300 Poissy
FLOCAGE // **HITEC** // ZI Sainte Apolline 131 Rue des Poiriers // 78300 PLAISIR
PORTES COUPE FEU // **GESOP** // 9 avenue St Fiacre // 78100 St Germain en Laye
DOUBLAGE-PLATRERIE // **IDFP** // 14 avenue de l'Epi d'Or // 94800 VILLEJUIF
METALLERIE // **VULCAIN** // 5-7 rue Gustave EIFFEL // 91350 GRIGNY
MENUISERIES INTÉRIEURES // **TREUIL** // ZI La Porte des Champs BP 16 // 27220 ST-ANDRE / EURE
FAUX PLAFONDS // **LE STAFF PARISIEN** // 35 rue André Citroën // 95130 Franconville
SOL DUR // **BEDEL** // 1 rue de Rome – ZAC de Montevrain // 77144 MONTEVRAIIN
PEINTURE // **RIGOLOT** // 35-71 rue Etienne Dolet // 94140 Alfortville
ÉLECTRICITÉ // **VERGER DELPORTE** // 15 impasse Dumur // 92110 Clichy
ÉLECTRICITÉ // **CEGELEC** // 51 rue des Trois –Fontanot // 92000 NANTERRE
PLOMBERIE+CVC+RIA+DES // **ELYO** // 11- 15 quai de Dion Bouton // 92816 Puteaux
DI // **AMEC SPIE** // 28 bis boulevard d'Ornano // 93287 St Denis
EQUIPEMENT CUISINES // **IDFC** // 1270 av.Saint-Just ZI Vaux le Penil // 77000 MELUN
NACELLES // **SECALT C/O TRACTEL** // 29 rue du Progrès // 93108 Montreuil Cedex
EXTINCTION AUTOMATIQUE // **AXIMA** // 42 avenue Augustin Dumont // 92240 Malakoff
METALLERIE // **DESMOINAUX** // 5 allée des Performances ZI Les Richardets // 93165 Noisy le Grand
FAUX PLAFOND // **LINDNER** // 10 avenue de l'Entreprise 95863 CERGY PONTOISE cedex
SOL DUR // **REAL MARBRE** // 10 rue Saint Florentin // 75001 Paris
METALLERIE // **PITANCE** // Z.I Nord – Chemin des Basses Vallières 69530 // BRIGNAIS
PORTES AUTOMATIQUES // **KABA SAS** // 9 rue Pagès // 92150 Suresnes
ÉTANCHÉITÉ // **BATECMO** // Chemin de la Jarrie // 78370 Plaisir



histoire // préexistant





histoire // tour ariane // paris la défense

Edifiée en 1972 par l'architecte Jean de Mailly (1911-1975), en collaboration avec Robert Zammit, la tour Ariane, 57 000 m² de bureaux, est emblématique de la première génération des tours de La Défense.

Jean de Mailly est l'un des concepteurs du CNIT en 1958 (avec Robert Camelot et Bernard Zherfuss) et l'architecte de la tour Nobel, en 1966, (avec Jean Depussé).

Située au cœur de l'axe historique de l'Esplanade de La Défense, la tour Ariane bénéficie d'une forte visibilité, particulièrement à partir de la Place de l'Etoile.

Propriétaire de la tour, Unibail-Rodamco, conscient de son vieillissement, lancera en 2001 une campagne de rénovation des plateaux de bureau.

En 2004, la tour Ariane disposant de 24 plateaux rénovés capables de répondre aux attentes de sa clientèle, **Unibail-Rodamco organisera un concours** restreint visant à moderniser l'aspect extérieur de la tour dont l'image ne correspondait plus à sa réalité intérieure.

Parallèlement, son objectif consistait à améliorer les accès au bâtiment et à reconfigurer l'espace extérieur privatif situé le long du Parvis de La Défense.

Les propositions des architectes **Petraccone et Vodar** seront retenues.





état préexistant : entrée

état préexistant // façade - entrée tour

Le projet présenté par les architectes s'appuyait sur la reconnaissance de la position dominante occupée par la tour Ariane au sein de l'assemblée de La Défense, position explicable par les points suivants :

- sa localisation géographique, qui la situe au milieu du Parvis.
- Son orientation singulière qui, alors que ses consœurs orientent leurs façades principales à l'Est et à l'Ouest, privilégie une implantation parallèle au Parvis, offrant ainsi au regard toute l'ampleur de sa façade Nord.
- Ses amples dimensions (60 mètres de long, 30 mètres de large, 130 mètres de haut), contenues à l'intérieur d'un volume simple.
- La qualité de fond de la composition de Jean de Mailly, qui a su conférer à cet édifice de grande dimension, non seulement un équilibre général harmonieux, mais aussi une grande légèreté due, pour une large part, à la mise en place d'une seconde peau.

Ce procédé simple, qui consiste en la mise en place de boucliers en aluminium, donne à l'ensemble des façades une profondeur, une épaisseur et un modelé d'une grande subtilité.



état préexistant : angles



état préexistant : couronnement de la tour



état préexistant : banque d'accueil

état préexistant // hall - banque d'accueil



état préexistant : mezzanine



état préexistant : ascenseurs



état préexistant : hall



ariane

concours



image de synthèse : lobby-hall

concours // lobby - hall - terrasse

Cependant, en dépit de ses qualités architecturales, la tour Ariane renvoyait effectivement **une image** d'elle-même **désuète** que les **points suivants expliquaient** :

- **traitement du parvis**, au droit de l'accès à la tour, qui ne jouait aucun rôle, ni en terme de signalisation, ni en terme de fonction.
- **Traitement de l'assise** de la tour qui, par l'interruption de la seconde peau, faisait apparaître un socle accentuant le caractère pesant de l'immeuble.
- **Traitement du couronnement** de la tour, où, sur le même principe que le socle, la mise en évidence de l'étage technique mettait un terme brutal à son ascension et produisait un effet écrasant.
- **Traitement des angles** de la tour, où l'interruption des panneaux en aluminium au droit de chacun des plans de façade interdisait une lecture d'ensemble et mettait en évidence le caractère frêle des boucliers.
- **Confidentialité des points d'accès** à la tour à partir du Parvis, qui ne consistaient qu'en deux sas sous dimensionnés.
- **Absence d'un accueil V.I.P.** digne de ce nom, qui se confondait avec celui des coursiers.

Le programme d'Unibail-Rodamco, dans son exigence de voir imprimer un caractère contemporain à la tour Ariane, posait, sur un plan théorique, la question de la nature de la modernité et de ses attributs, souvent associés aux formes conflictuelles qui parcourent notre époque.



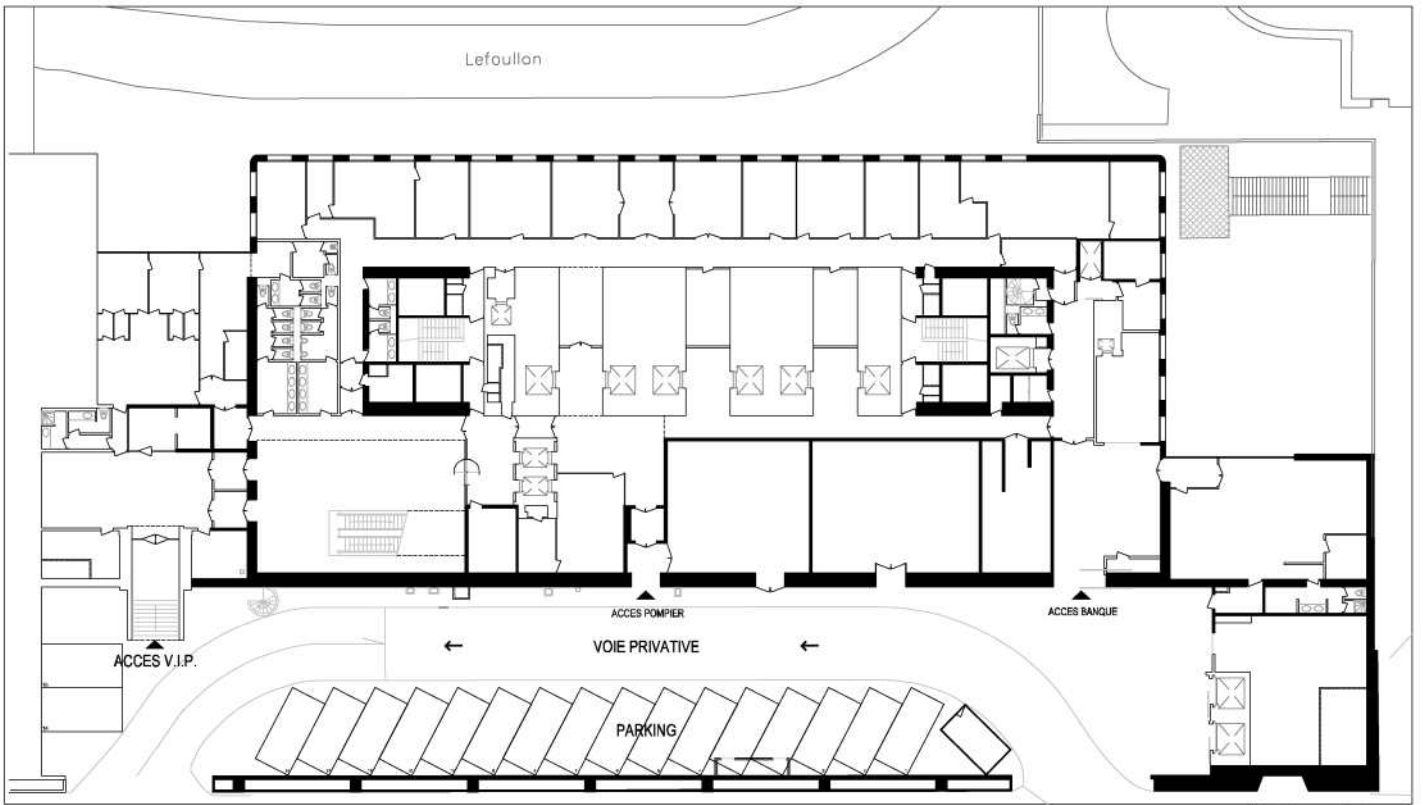
image de synthèse : lobby



image de synthèse : belvédère

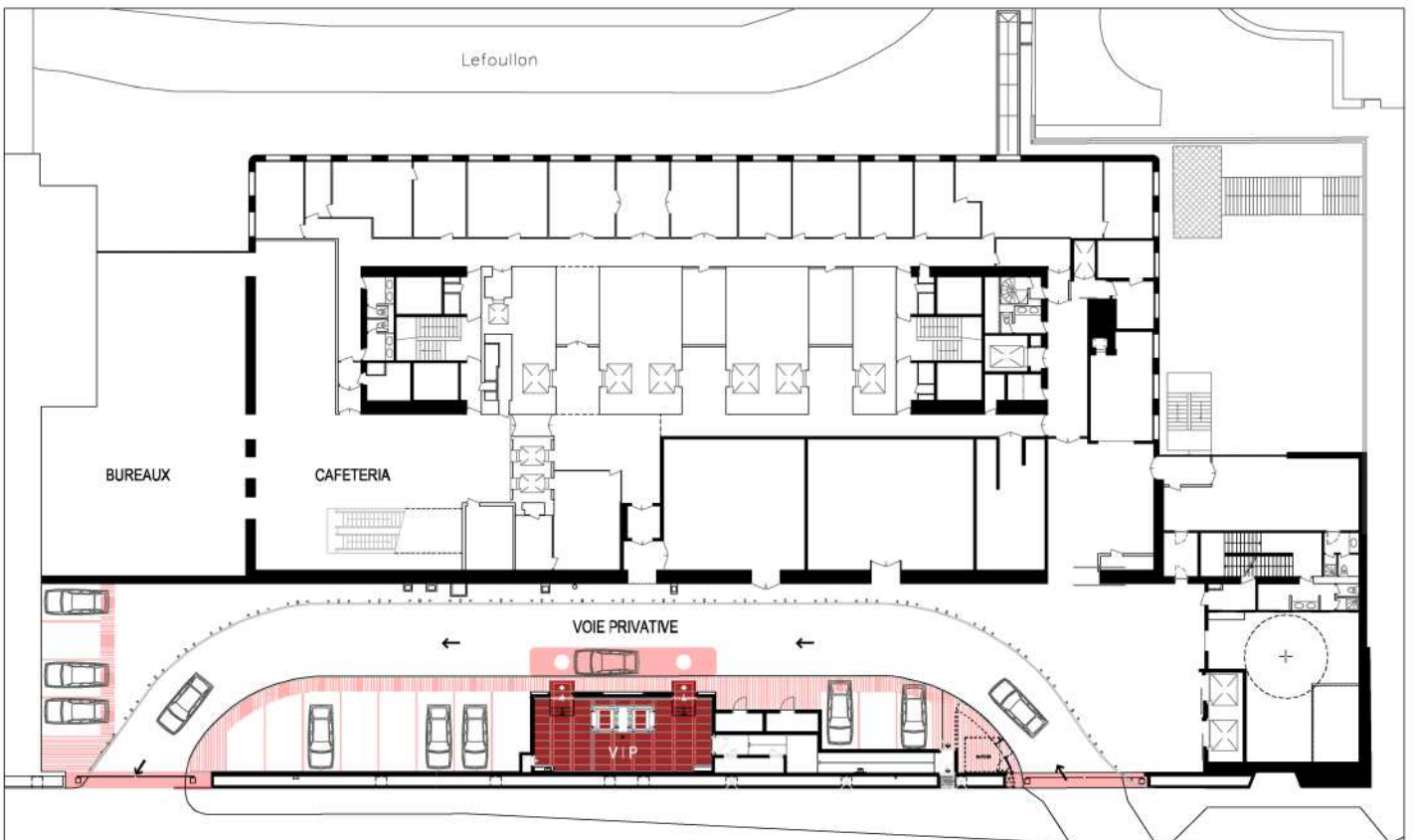
A photograph of a modern, glass-walled interior space. A large, dark green palm tree stands prominently in the center. The ceiling is highly reflective, showing distorted reflections of the surrounding environment. In the foreground, there are two bright red, minimalist-style chairs. The floor is also highly reflective, mirroring the chairs and the tree. Through the glass walls, a person in a dark suit is visible walking past. The overall atmosphere is bright and contemporary.

réalisation

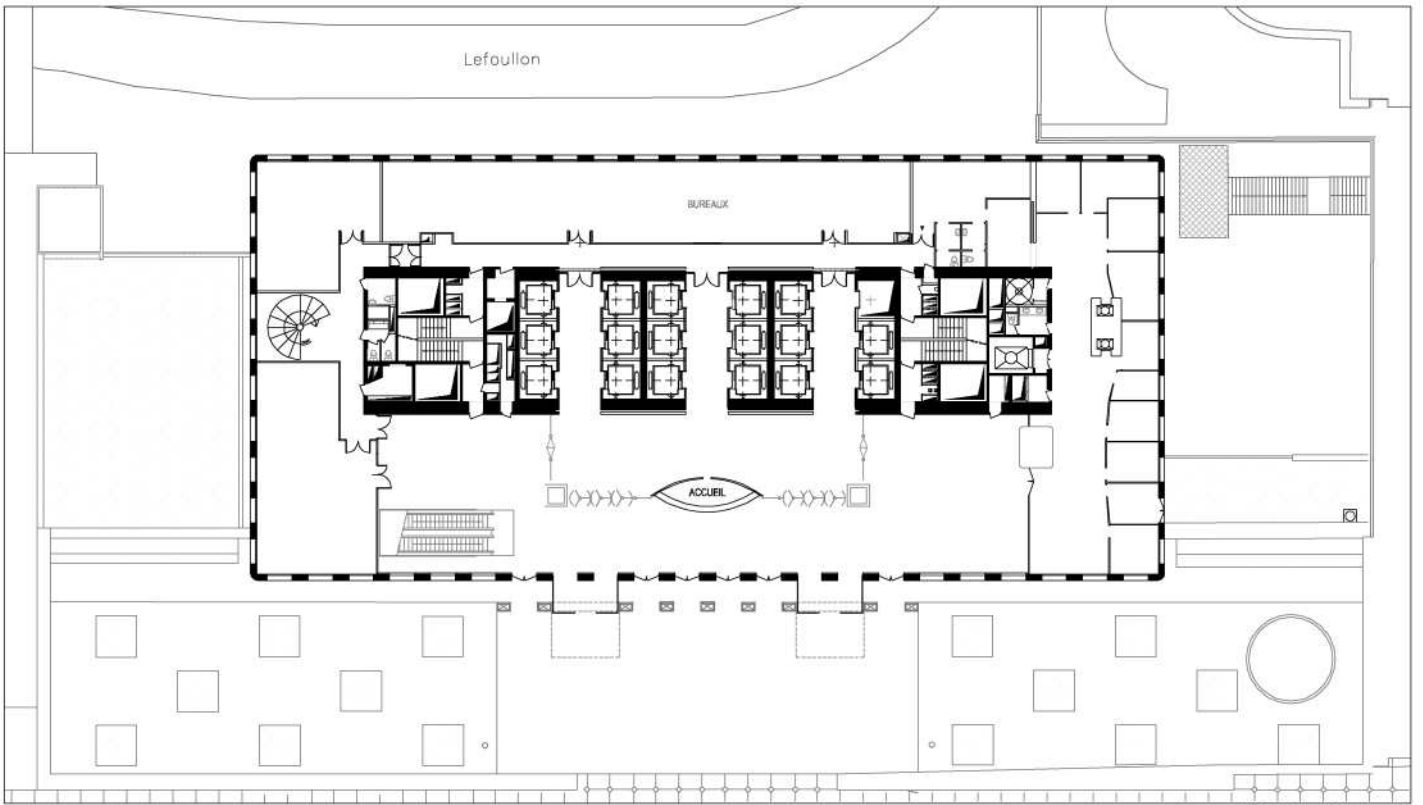


état existant

HALL V.I.P // état existant // projet

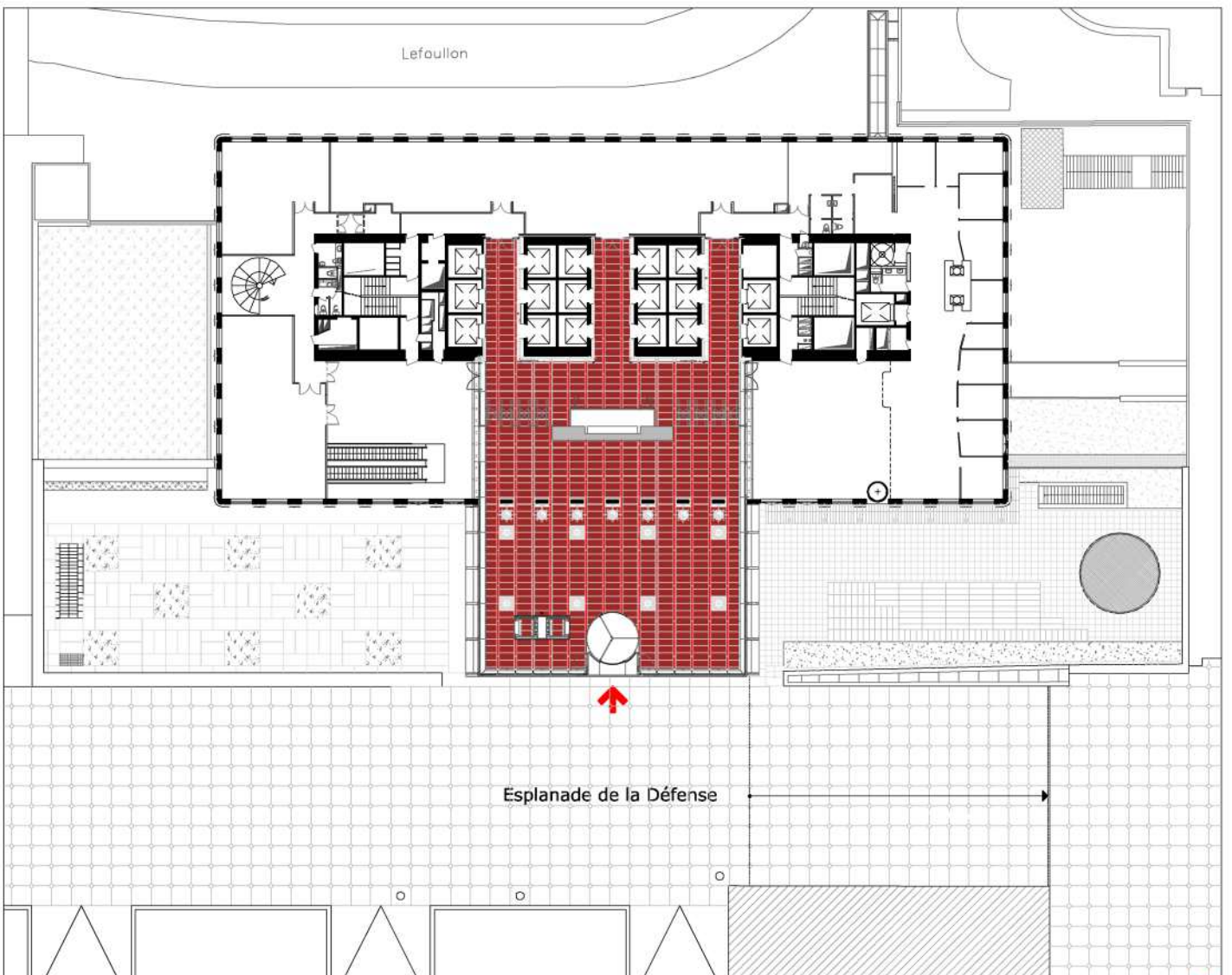


projet



état existant

REZ DE CHAUSSEE // état existant // projet



projet



façade nord

réalisation // entrée tour ariane

Dans le contexte particulier, Petraccone et Vodar ont voulu mettre en évidence la sérénité que peut revêtir la modernité et fonder leur projet sur certaines valeurs qui font la beauté de notre monde moderne : potentiel des moyens techniques et industriels, nouveaux rapports entre l'homme et son lieu de travail, nouveaux rapports entre le bâti et le cadre où il s'inscrit.

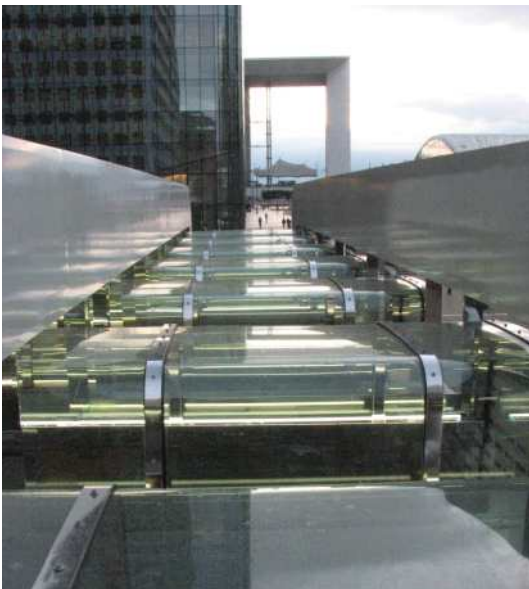
Ceci posé, le projet a consisté à :

- **mettre en place un vestibule, ou lobby**, qu'autorisait le retrait de la tour Ariane par rapport au Parvis de La Défense.

Espace de transition entre le Parvis et le hall d'accueil, ce volume permet d'offrir à la tour Ariane une façade située dans l'alignement de l'esplanade, immédiatement perceptible

Par ailleurs, il permet de remédier à la très faible profondeur disponible entre façade et noyau, inconvénient récurrent des tours de première génération, qui conduit les visiteurs à buter contre un mur, dès l'entrée.

La structure primaire de ce volume consiste en cinq portiques métalliques encastrés en pied, d'une portée de 26 mètres, auxquels sont suspendues les façades et la couverture ; ces portiques ont été revêtus de la même peinture irisée que celle des nouveaux boucliers.



voûtains en verre feuilleté bombé



lobby: espace de transition entre le Parvis et le hall



intérieur lobby

réalisation // entrée - lobby - hall

Il est à noter que les charges à reprendre en pied de chaque portique (environ 15 tonnes par pied), ont nécessité un renforcement des éléments de structure préexistants sur lesquels ces portiques prennent appui.

La couverture du lobby se compose d'une série de voûtains en verre feuilleté bombé, chauffants, pour éviter le phénomène de condensation, solution rendue nécessaire en raison du veto du CSTB sur un assemblage en double vitrage de verres bombés. Entre chacun de ces voûtains prennent place des parties planes faisant office de cheneaux et de chemins de maintenance.

Les façades, entièrement vitrées, font appel à la technique du verre agrafé dont les pattes d'ancrage ont été spécialement conçues pour cette opération.

La façade Nord donnant sur le Parvis a été traitée en verre extra blanc, ponctuellement argenté, afin de créer un voile d'intimité.

Un tambour d'accès, thermique, dont les dimensions permettent l'évacuation du public, a été intégré au centre de cette façade : son traitement, verre et inox poli miroir, crée un pincement en ce point d'accès.



intérieur lobby



tambour d'accès



façade nord

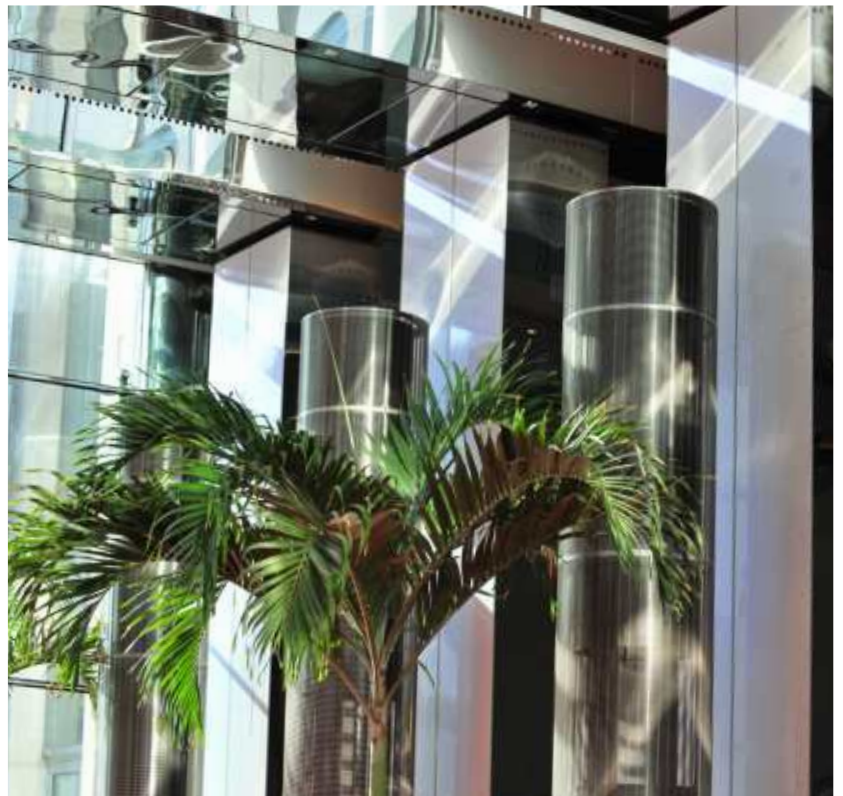
réalisation // hall - sol rouge - palmiers

La rénovation du Hall a consisté à prolonger le Lobby à l'intérieur de ce volume afin d'accentuer l'effet de profondeur de l'ensemble.

Pour ce faire, les deux façades latérales pénètrent à l'intérieur du Hall, tout comme les vôtains et les chéneaux. Ce dispositif, complété par la mise en place d'une paroi parallèle au noyau, a permis de redéfinir ce volume. D'autre part, la paroi située le long du noyau, translucide, masque une coursive située en mezzanine, qui distribue sanitaires et autres locaux de service, qui n'ont pas lieu d'appartenir au Hall; réalisée en tôle perforée, cette paroi ménage cependant des vues, les passants devenant silhouettes à partir du Hall.



dalle Stone Italiana



palmiers



lobby

réalisation // lobby - hall - façade nord

L'ensemble des organes techniques (CVC, cordons chauffants, désenfumage, électricité) de ce nouveau volume a été intégré dans l'épaisseur disponible de la double dalle.

Le revêtement de sol a été réalisé en dalle composite (quartz et résine), selon un calepinage longitudinal destiné à accentuer l'effet de profondeur de cet espace.

La couleur de ce dallage, rouge, vive et tonique, contrastant avec la teinte gris aluminium de la tour, insuffle dynamisme et chaleur à ce point d'accueil.

Les habillages en inox poli miroir de la sous face des cheneaux contribue à l'effet de légèreté souhaité pour cet espace que huit palmiers (Archontophoenix Cunninghamia) ponctuent du vert festif de leurs palmes.



ascenseurs



façade nord



banque

réalisation // banque d'accueil

Une banque d'accueil, en verre opale et aluminium laqué blanc, associée aux organes de contrôle d'accès, assurent les fonctions de réception et de sécurité.



dallage



façade intérieure ouest



palier attente ascenseurs

réalisation // ascenseurs - contrôle d'accès



palier ascenseurs



contrôle d'accès



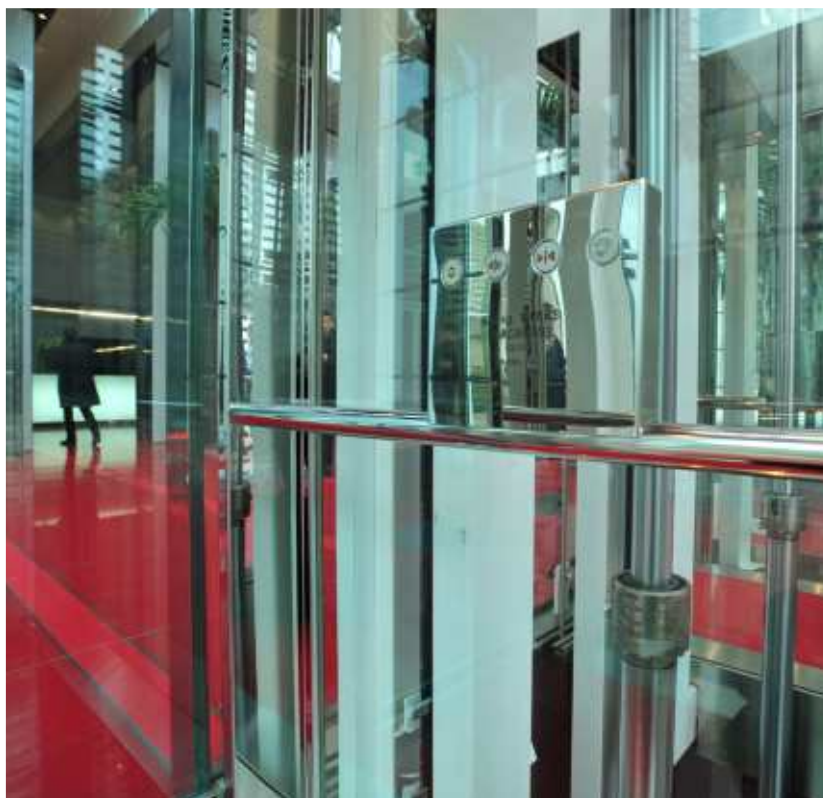
palier attente ascenseurs



réalisation // ascenseurs lobby

Le projet a consisté à greffer un **Hall V.I.P.** , au niveau des accès automobiles (niveau Entrepont), le long de la voie de desserte privative d'Ariane, qui permette de desservir directement le nouveau Lobby par deux ascenseurs hydrauliques largement vitrés.

Ceux-ci ont dû être conçus de façon à éviter toute intervention chez le locataire du niveau inférieur. Le volume intérieur de ce hall, antichambre du Lobby, a été traité dans le même esprit que ce dernier.





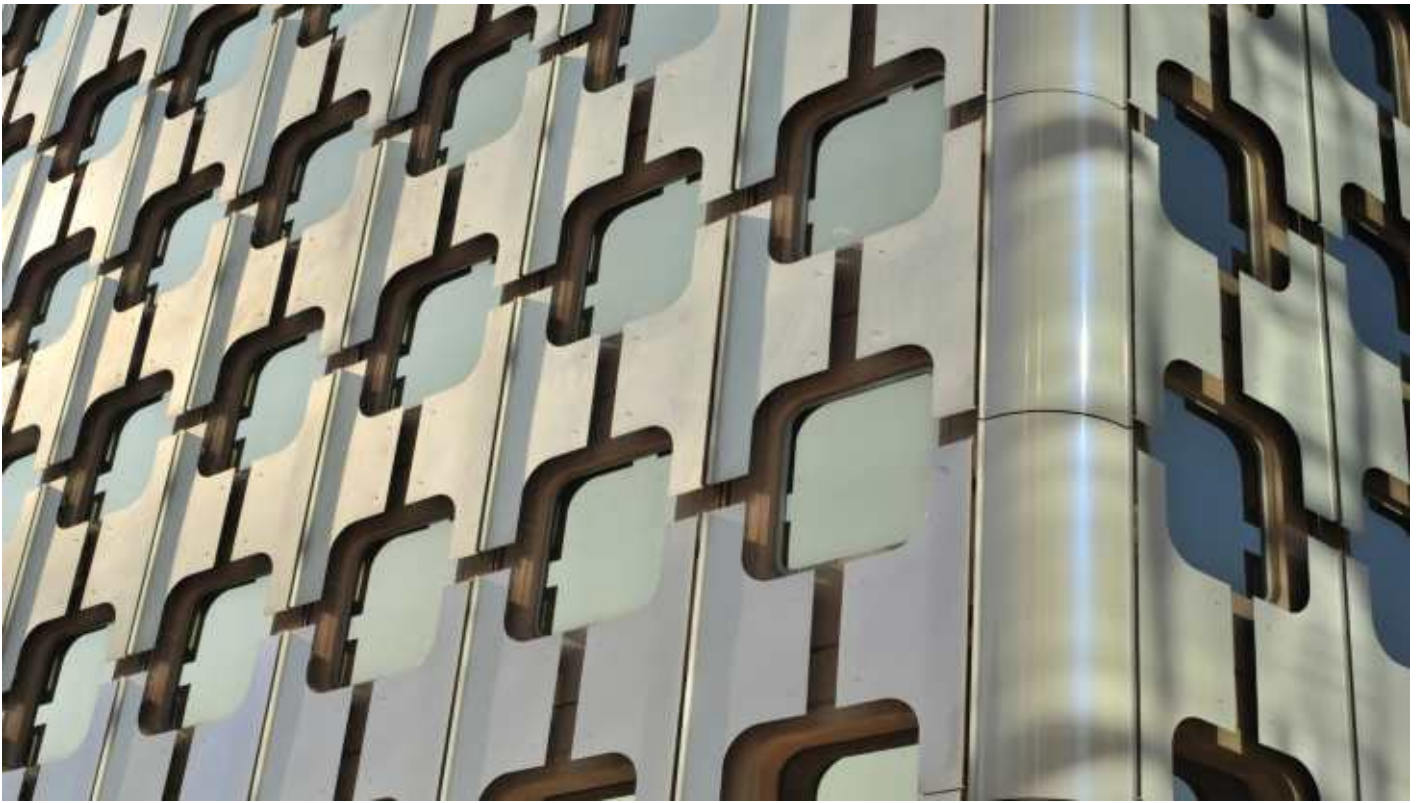
entrée voie privative

réalisation // entrepont hall V.I.P. - parking

L'intégration de ce petit volume dans l'espace disponible de l'Entrepont a conduit, en supprimant des places de stationnement, à redistribuer celles-ci pour maintenir la capacité originelle et réglementaire.

L'espace privatif de l'Entrepont, par où la tour est irriguée en fluides, a fait l'objet d'une mise en peinture des parois et plafonds : celle-ci, très sombre, absorbe la présence des gaines et des chemins de câbles, et permet de mettre l'accent sur la façade du hall V.I.P., considérée comme un rideau de scène.





boucliers d'angle

réalisation // façade boucliers - enseigne

- **maintenir la double peau en aluminium**, dont le remplacement était envisageable, par respect envers le bâtiment existant, en raison de l'efficacité de ses effets et en considération des facteurs économiques de l'opération.

- **étendre ce principe de double peau** au niveau du traitement de l'**assise** de la tour, de son **couronnement** et de ses **quatre angles**, afin d'affermir son caractère d'objet total.

Dans le but de souligner avec discrétion la différence d'époque, les boucliers complémentaires, de géométrie identique à celle des boucliers existants, ont été revêtus d'une peinture irisée issue de la technologie automobile, qui allie pigments et particules de mica : ce procédé permet d'obtenir des modifications de la teinte des nouveaux boucliers selon l'incidence des rayons lumineux : la palette retenue procure un dégradé allant du gris aluminium au bleu ciel.

Les boucliers d'angles, cintrés, relient fluidement les différents plans de façade.

Les enseignes existantes, au nombre de trois, étaient disposées en façades Sud, Nord et Ouest.

Dans le cadre de la rénovation entreprise et dans le but de rendre Ariane mieux perceptible à partir de l'axe noble débutant à l'Etoile, une enseigne a été installée en façade Est, l'autre, donnant sur le Parvis, en façade Nord. Le lettrage italique retenu vise à alléger la lecture ; chaque lettre a été composée de manière à s'inscrire dans la trame des boucliers.



enseigne nuit



enseigne façades nord et est



travaux



demolition double dalle

travaux // démolition

SPECIFICITES des interventions.

L'ensemble des opérations décrites s'inscrit dans le contexte particulier d'un immeuble de grande hauteur occupé par 6000 personnes environ.

Sur le plan technique, l'irrigation en fluides pose particulièrement le problème de la continuité des verticalités, qui nécessite d'intervenir sur un nombre important de niveaux occupés.

Parallèlement, certains niveaux ou zones n'étant pas traités, il convient cependant de garantir leur sécurité, ce qui implique de faire cohabiter des systèmes de sécurité incendie (SSI) de générations différentes.





irrigation en fluides : lobby





essais Atex : résistance aux chocs

travaux // voûtains

Structuellement, la mise en place des nouveaux réseaux (CVC, désenfumage ...) nécessite le percement d'éléments porteurs, qui implique très souvent des renforcements au droit des baies et trémies créées ; ces interventions, qui intéressent des ouvrages existants connus de manière incertaine (variations entre plans d'exécution et réalisation ...), demandent de grandes précautions (sondages ...), et un ingénieur de qualité.





renforcement pour reprise portiques

travaux // renforcement

Par ailleurs, et particulièrement pour ce qui est de la réalisation du Lobby et du Hall, de nombreuses dispositions, lourdes bien que provisoires, ont été mises en œuvre afin de ménager un accès convenable à la tour, à chacune des nombreuses phases du chantier, tout en préservant le maintien du contrôle des accès : passerelle provisoire d'accès, mise en place d'une paroi toute hauteur entre hall en travaux et paliers des ascenseurs, basculement des points d'entrée et de la banque d'accueil, faux plafonds démontables dans les circulations donnant accès aux ascenseurs, revêtement de sol provisoire...





travaux // portiques

En outre, le niveau rez de dalle correspondant au niveau principal d'évacuation en cas d'incendie, les issues vers l'extérieur devaient être empruntables à tout moment.

Il était tout aussi indispensable de maintenir le confort des occupants : les travaux bruyants, les manutentions de matériels et de matériaux ont été réalisés en horaire décalé, de nombreuses tâches, de nuit ou en période de week-end.





travaux // chéneaux (contreventement)

L'ensemble de ces mesures a été déterminé conjointement entre le gestionnaire de la tour, ses services de sécurité et les services d'exploitation.

Une campagne d'information systématique a été menée par Unibail auprès des locataires, qui ont su répondre constructivement aux nécessités du chantier.





travaux // chape - dallage (cordons chauffants)





travaux // ascenseurs





travaux // banque d'accueil



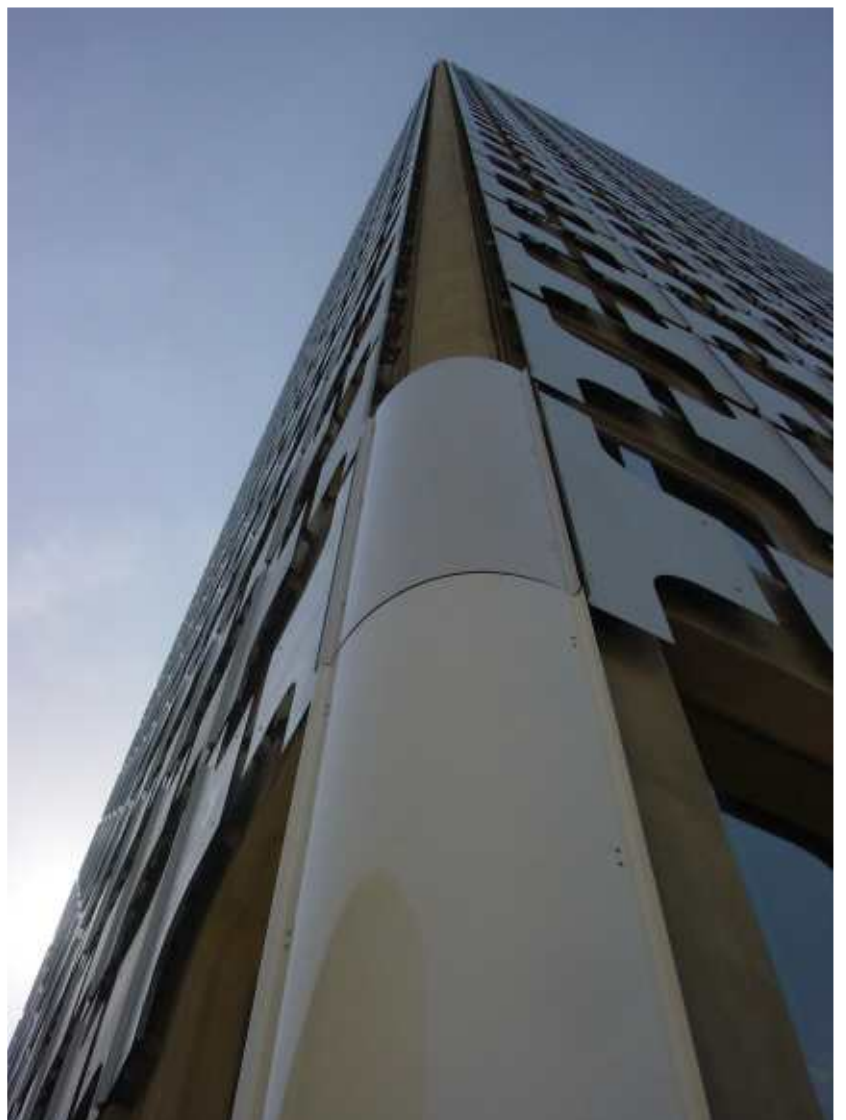


travaux // entrée tambour





travaux // bouclier - enseigne - nacelle





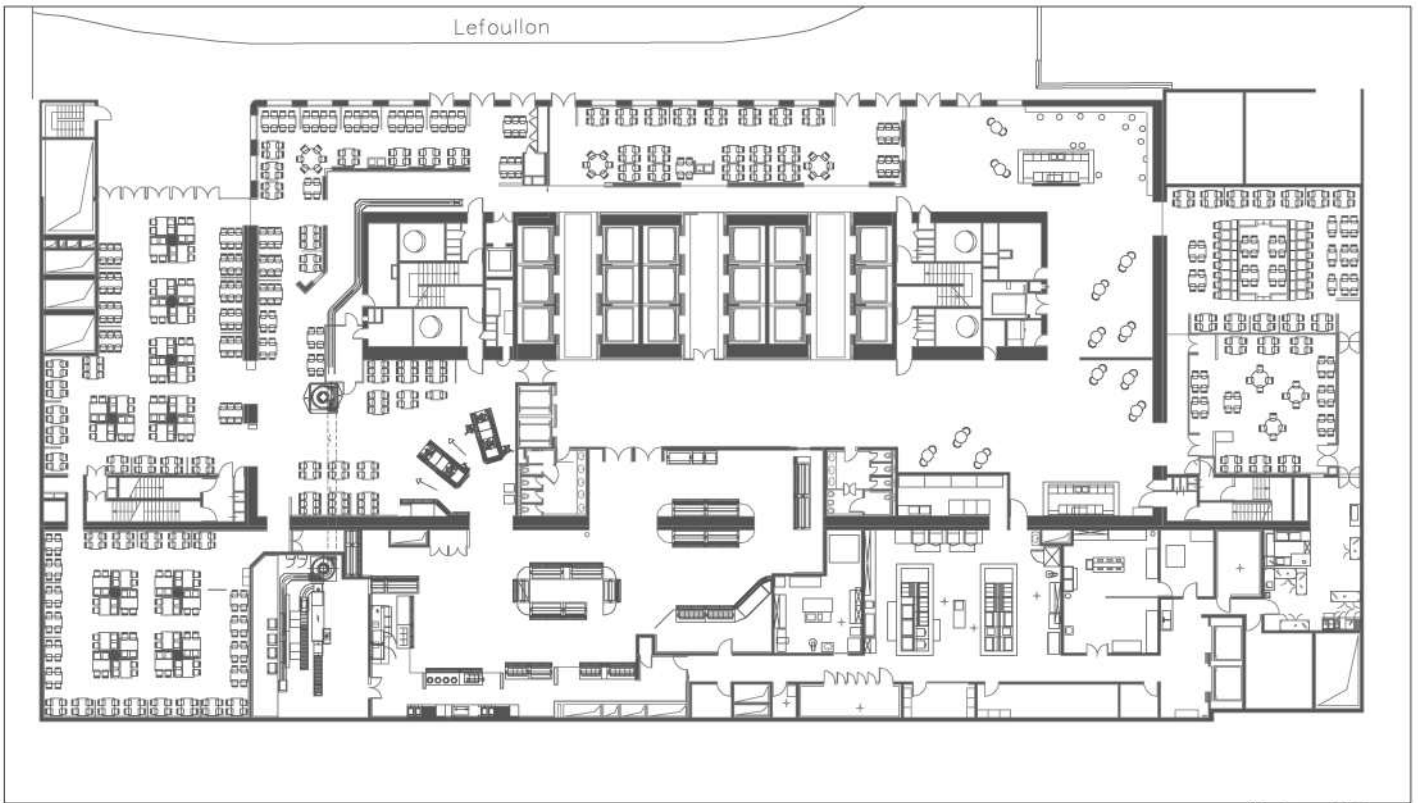
R.I.E.



existant R.I.E. // niveau -3



état existant : salles scramble



état existant

RESTAURANT // état existant // projet



projet



réalisation R.I.E. // niveau -3

Le **Restaurant Inter-Entreprises**, d'une surface de 3500 mètres carrés, d'une capacité d'accueil de 700 personnes, occupe le niveau -3 de la tour Ariane, dernier étage à disposer d'un éclairage naturel par sa face Sud, de plain-pied avec la rue Delarivière Lefoulon. Constatant la vétusté des lieux, Unibail demandera, en 2006, à Petraccone et Vodar d'en assurer la rénovation.

Mis à part le caractère vieilli des aménagements, les principaux points sur lesquels il convenait d'agir concernaient la Sécurité Incendie, l'Hygiène et le fonctionnement.

- En ce qui concerne la Sécurité Incendie, cet étage présente la particularité de représenter le niveau d'évacuation des étages situés en infrastructure de la tour.

En conséquence, les escaliers débouchant à cet étage, composés des escaliers situés dans le noyau central et de deux escaliers complémentaires situés en extrémité Est et Ouest, se devaient, selon la réglementation actuelle, d'aboutir sur des circulations protégées (Circulations Horizontales Communes), ce qui n'était pas le cas.

- l'ensemble des équipements techniques (désenfumage, CVC, détection incendie) devait être entièrement refait.

- une installation de sprinklers devait être installée.





réalisation R.I.E. // niveau -3

- Fonctionnellement, la configuration des lieux rendait sa pratique pénible en raison du temps d'attente devant les caisses insupportablement long : ces caisses, concentrées en un point, à l'Est, engendraient une file d'attente atteignant les self-service ; de plus, le long cheminement nécessaire pour rejoindre les tables rendait ce parcours périlleux pour les usagers chargés de plateaux.

Un point unique de dépose des plateaux, situé en extrémité Est, rendait celui-ci inopérant, déserté par les convives trop éloignés qui abandonnaient plateaux et reliquats sur les tables.

Le projet a donc consisté, après déshabillage complet, à mettre en œuvre les dispositions suivantes :

-améliorations des conditions de sécurité incendie.

-Recoupement du niveau en deux compartiments indépendants, par la mise en place d'une paroi coupe feu orientée Nord/Sud.

-Refonte des deux escaliers situés en extrémités Est et Ouest : pour alléger l'impact de la mise en place de couloirs protégés, le schéma d'évacuation de la tour a été modifié, faisant remonter les occupants des infrastructures vers le niveau rez de dalle, celui-ci devenant le nouveau niveau de référence.

Pour ce faire, certaines volées existantes ont été modifiées, des volées nouvelles créées au travers de trois étages occupés et deux trémies ouvertes à l'Est et à l'Ouest de l'espace extérieure.





réalisation R.I.E. // salle V.I.P. - salle

(il est à noter que les cheminements protégés préexistants ont dû être maintenus jusqu'à l'achèvement des travaux...).

- Mise en place des Circulations Horizontales Communes (CHC) réglementaires.
- Mise en place d'une installation d'extinction automatique à eau sur l'ensemble du niveau.
- Refonte totale des installations électriques.
- Mise en place d'une installation de détection incendie.

-Améliorations des conditions d'hygiène.

- L'ensemble des installations de climatisation et de renouvellement d'air a été refondu.

- Cuisine, self-service, sanitaires publics et personnel ont été totalement remaniés.

- Amélioration du fonctionnement.

L'intervention a principalement porté sur un rééquilibrage des cheminements.

Si le self-service est resté en position centrale par rapport au noyau, deux pôles de caisses, situés de part et d'autre de celui-ci, assurent dorénavant la répartition des utilisateurs et les rapprochent des salles de restauration.





réalisation R.I.E. // scramble

Sur le même principe, l'unique laverie a été remplacée par deux unités de dimensions réduites situées aux deux extrémités du noyau : cette disposition permet d'inscrire la dépose des plateaux le long du cheminement naturel des utilisateurs quittant les lieux.

Sur un autre plan, l'attention des architectes s'est portée sur l'intégration du grand nombre de dispositifs de sécurité incendie lié à ce projet, qui, ici, se font discrets et s'intègrent à l'ensemble.

Matières et couleurs ont été déterminées de façon à rappeler l'appartenance du Restaurant Inter-Entreprises, espace commun, au nouveau Hall : le même rouge tonique habille le noyau.

D'autre part, les circulations protégées (CHC) ont été revêtues d'un habillage de tôles réfléchissantes afin de dilater ces espaces.

Chaleur et lumière ont été introduites dans les salles de restauration.

Un restaurant V.I.P. a été intégré à l'ensemble.



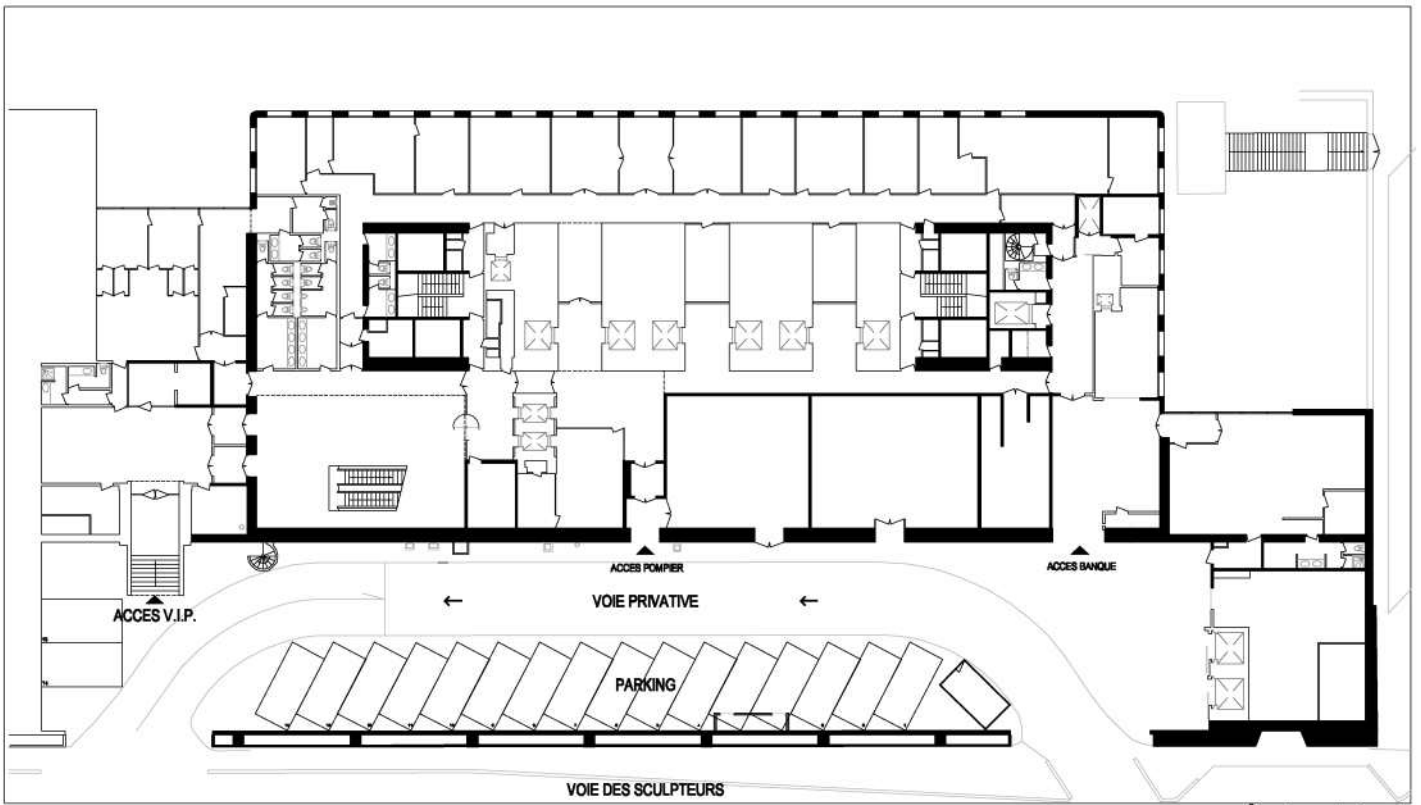


travaux R.I.E. // niveau -3



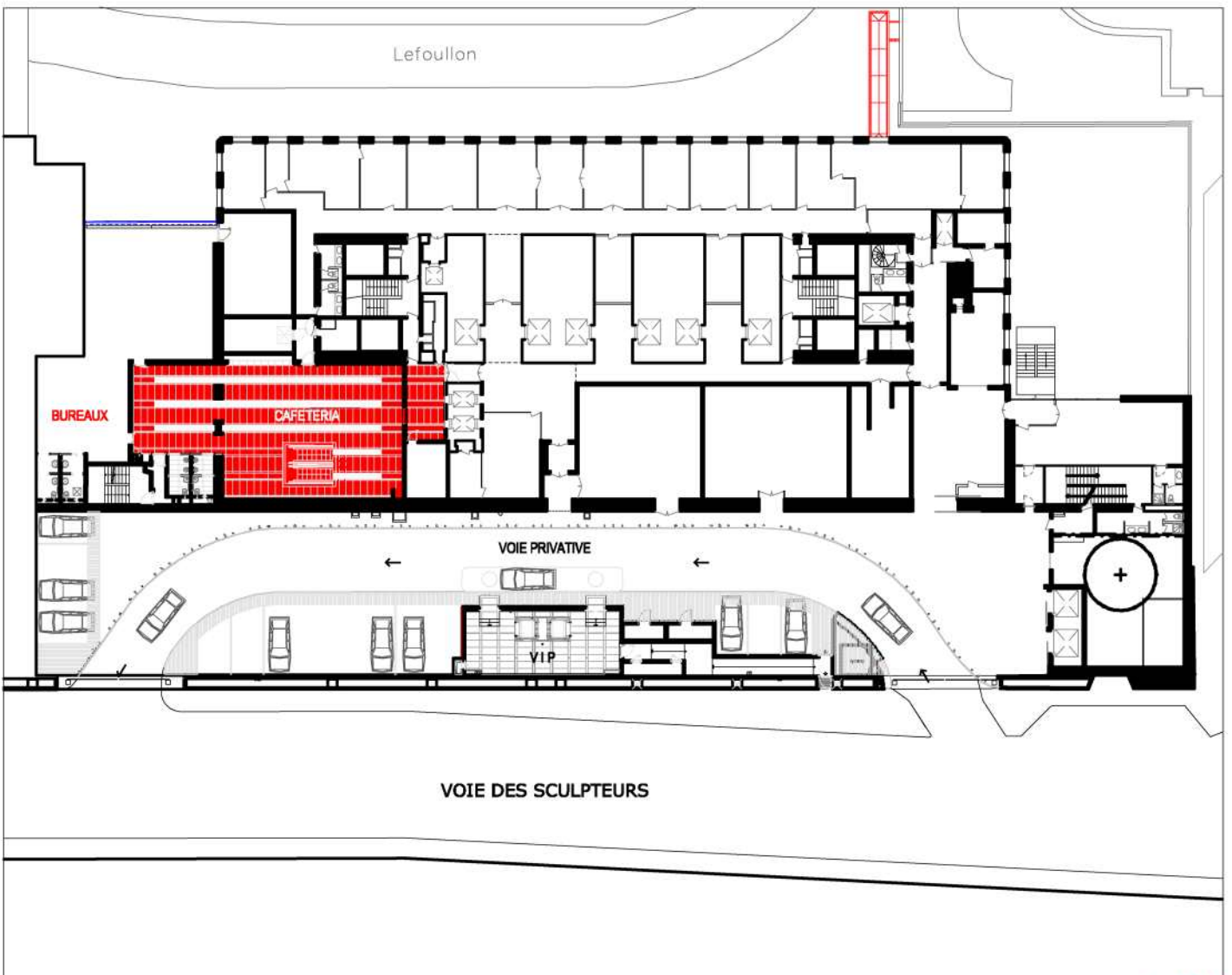
caf t ria

ORIENTE DE SEGURANCA
CORTE DE



état existant

CAFETERIA // état existant // projet



projet



réalisation cafétéria

Les locaux libérés par la création du Hall V.I.P., situés au niveau Entrepont, ont offerts l'opportunité de mettre en place une cafétéria, en liaison directe avec, non seulement le RIE (par deux ascenseurs dédiés), mais aussi avec le Hall d'accueil (par deux escalators).

Cette configuration, qui offre aux usagers et visiteurs un équipement de service complémentaire, assimile l'ensemble « Lobby/Hall/Cafétéria » à un espace d'accueil de type hôtelier, ménageant ainsi des points d'attente et de rencontre diversifiés.

Sur le plan de la sécurité incendie, la cafétéria appartient au compartiment du Hall, tout comme le Hall V.I.P. D'autre part, elle prend place dans un volume protégé (CHC), aux contraintes fortes en terme de réaction au feu et de potentiel calorifique admissible.

Son aménagement a été traité en conséquence : le sol reprend le dallage blanc identique à celui du niveau supérieur, les comptoirs font appel à de l'acier laqué, le plafond au staff moulé.

Le même rouge que celui du Lobby vient souligner l'appartenance de la cafétéria à celui-ci.

Après quatre mois de travaux, la cafétéria sera ouverte aux usagers à la fin du mois de novembre.





réalisation cafétéria



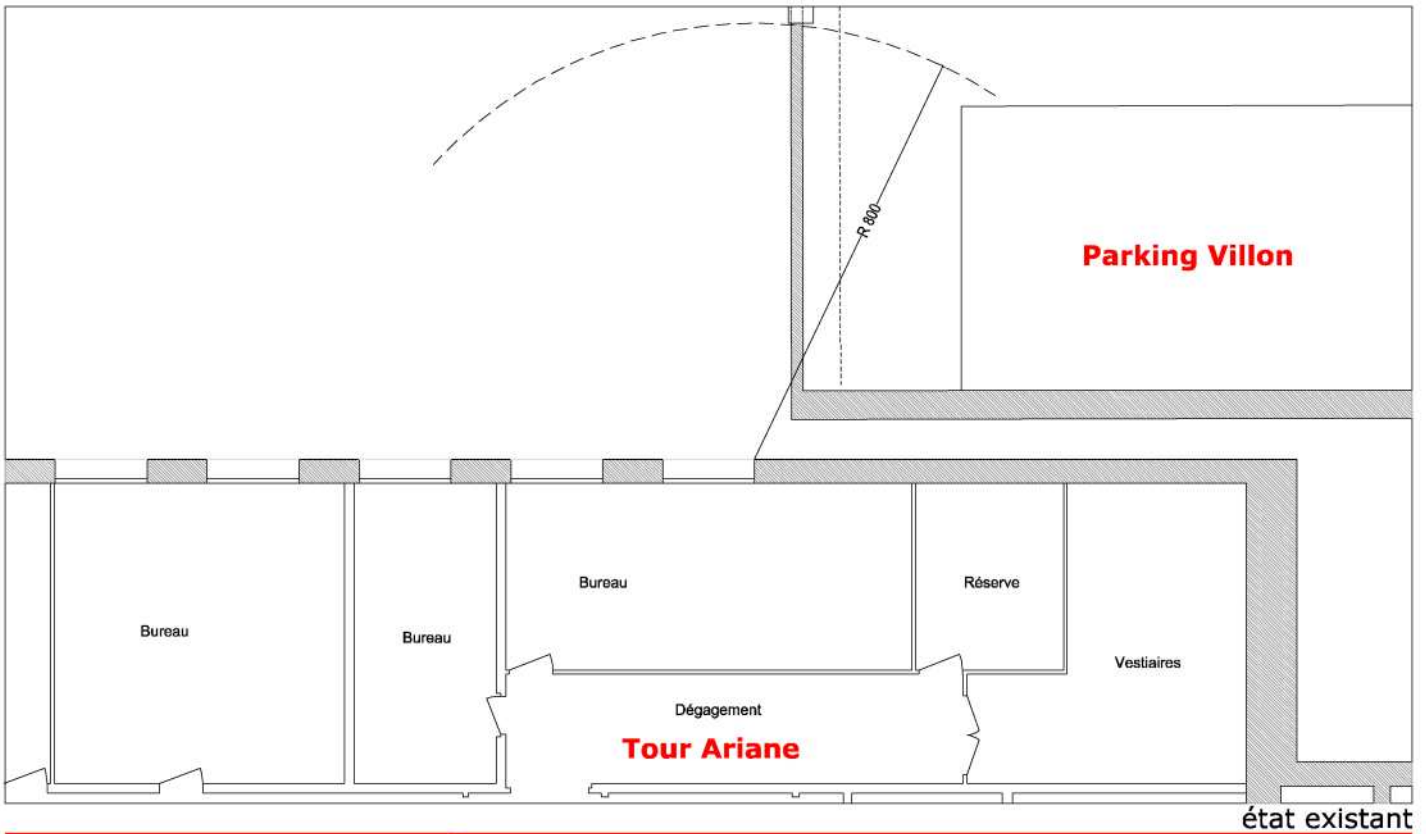


réalisation cafétéria

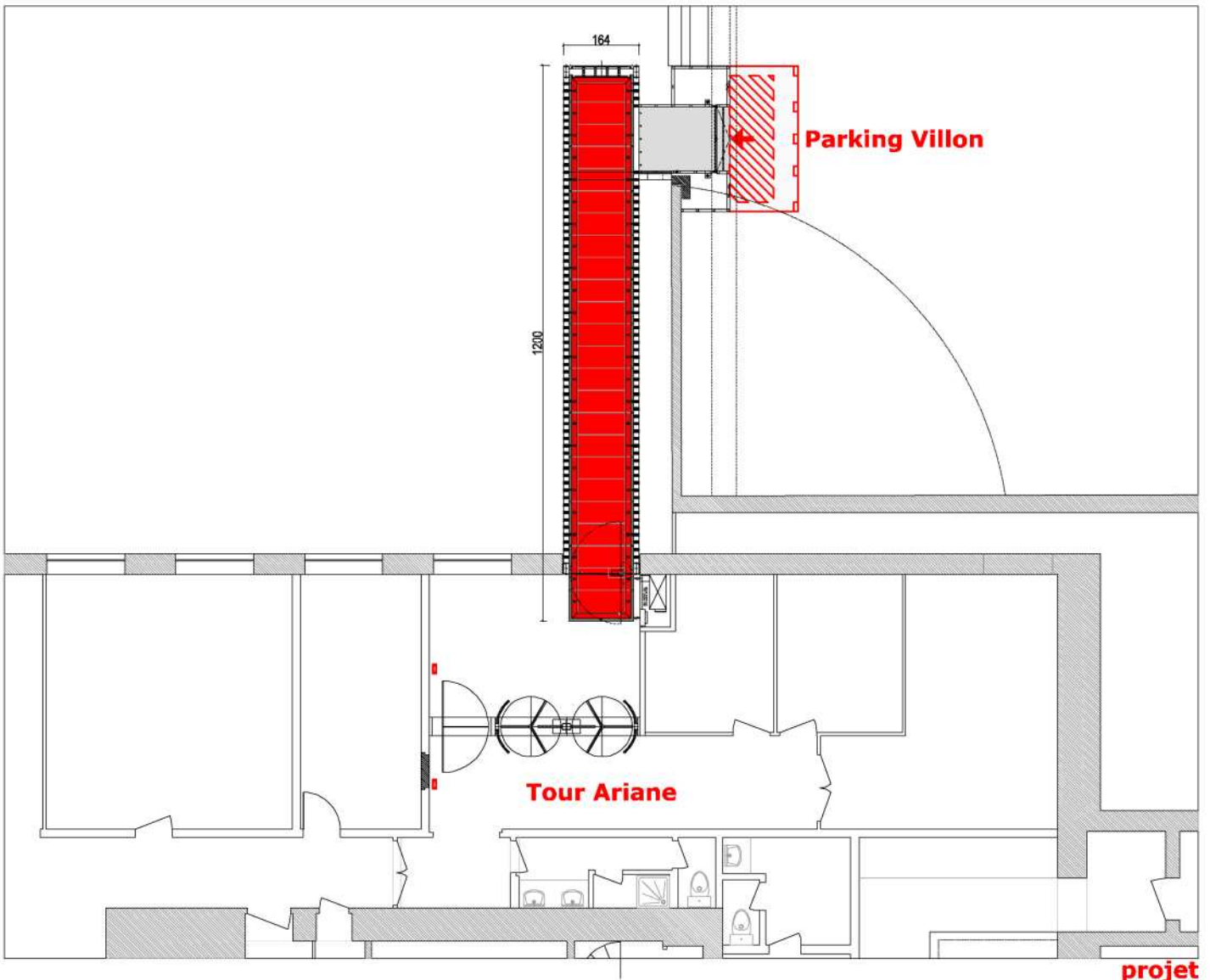




passerelle



PASSERELLE // état existant // projet





réalisation passerelle

Tout comme de nombreuses tours de La Défense, Ariane ne dispose pas de places de stationnement dédiées, ce qui contraint les occupants à de longues marches au travers des couloirs de l'Entrepont de La Défense.

Unibail-Rodamco souhaitant améliorer cette situation et le parking Villon étant peu fréquenté, la SEPADEF, gestionnaire des parkings de La Défense, accorda au propriétaire d'Ariane l'affectation de 200 places de stationnement.

Le parking Villon se situe au Sud de la tour Ariane et élève ses étages en superstructure par rapport à la rue Delarivière Lefoulon, permettant ainsi de relier l'un de ceux-ci à la façade Sud d'Ariane, en son extrémité ouest.

Mis à part son rôle d'accueil à la tour, cette passerelle se devait de faire l'objet d'un traitement soigné en raison de son impact sur le domaine public et de sa proximité par rapport à l'immeuble qui occupera les terrains vacants situés face à Ariane.

Le projet, en cours de réalisation, consiste en une passerelle d'une longueur de 12 mètres, reprise en console en un point de la façade Villon, et sur le plancher du niveau -2 de la tour. Structuellement, elle comprend un cadre général réalisé en fers IPE 240, en inox microbillé, reliés entre eux, sur le plan vertical, par une série de petits fers qui le font travailler en poutre continue. Le contreventement horizontal est assuré par son plancher et sa couverture.

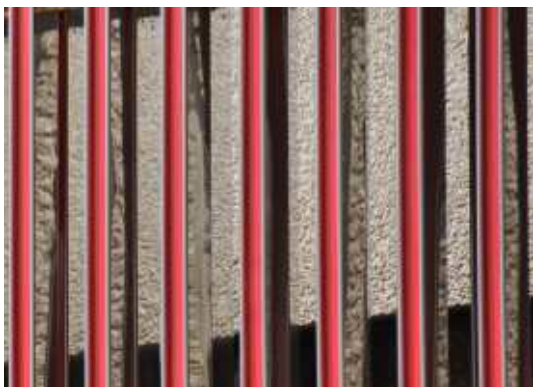
Le traitement de l'ensemble reprend l'esprit du Lobby par la mise en œuvre des mêmes dalles de sol rouges. Les fers latéraux, ou ventelles, se succédant sur un pas serré, sont revêtus, sur deux de leurs faces, d'une peinture laquée du même rouge, les deux autres étant traités en inox réfléchissant.

La sous face et la couverture de la passerelle sont réalisés en inox brossé dont la teinte et le grain s'harmonisent avec les façades de Villon.

Discret élément de liaison, qui apporte un surcroît de confort remarquable aux occupants d'Ariane, cette petite passerelle ponctue de sa légèreté et de sa gaîté l'extrémité nord de la façade du parking Villon.



réalisation passerelle





réalisation passerelle



